

Elfogadta: 299/2005. (IV. 26.) Kt. hat.

Budapest Főváros XVI. Kerületi Önkormányzat Szakrendelője
1163 Budapest, Jókai u. 3. Tel.: 401-1301, távmásoló: 401-0225, villanyposta: igazgatas@szakrendelő16.hu

BUDAPEST FŐVÁROS XVI. KERÜLETI ÖNKORMÁNYZAT

SZAKRENDELŐJE

SZAKMAI TERVE

A tudományos-technikai fejlődés eredményei, az új ismeretek, eszközök gyakorlati felhasználói között mindig az elsők között van az orvostudomány.

A lehetőségek realizálása, elérhetősége, az ellátó rendszerek változása azonban késik.

A járóbetegellátás szakmai lehetőségei alapvetően megváltoztak, bővültek, azonban szervezeti-működési változás, fejlesztés szükséges, hogy ezekkel megfelelően élve, feladatát betöltse.

Célunk Budapest XVI. kerülete, 72 000 lakost ellátó járóbetegellátási rendszerének olyan kialakítása, mely az európai értékek befogadása mellett a tudományos fejlődés új lehetőségeinek tömeges elérhetőségét is biztosítani képes.

A megvalósítás lépései:

- A szakellátás és gondozóhálózat kiválása a Péterfy Kórház szervezetéből – megvalósult
- Az önálló jogi személyiségű és gazdálkodási szervezet megalakítása a kerületi Önkormányzat égisze alatt – megvalósult.
- Egységes informatikai hálózat kialakítása (folyamatban, előrehaladott stádiumban)
- A szakellátás diagnosztikai és terápiás eszközeinek megújítása- jelentős előrelépések történtek.
- Motiváló endofinanszírozási rendszer kialakítása a minőség-minőségbiztosítás, kontrolling párhuzamos megvalósításával- befejezés előtt.
- A járóbeteg alapellátás (háziorvosi hálózat, gyermek-iskolaorvosi hálózat), a szakellátás és a gondozóhálózat feladatainak egyeztetése, párhuzamosságok megszüntetése, az erőforrások kihasználása, optimális betegutak kialakítása.
- Az üzemorvosi ellátók bevonása a preventív tevékenységbe.
- A megújult járóbeteg ellátási rendszer rövid és középtávú feladatainak meghatározása, új feladatok vállalása az erőforrások felmérését követően.

Olyan kerületi járóbeteg ellátási rendszer kialakításához kívánunk hozzájárulni, mely az egészségügyi ellátás mindenkor gazdasági, szervezeti működési lehetőségein belül képes a lakosság egészségi állapotának, életminőségének javulásához feladatának megfelelő mértékben hozzájárulni, az egészségügy dolgozóinak jövőképet, életutat és egzisztenciát biztosít s ezzel a fenntarthatóságot, a humán erőforrás szükséglet minőségi és mennyiségi növelését is lehetővé teszi.

Jelen állapot:

Budapest Főváros XVI. kerületi Önkormányzata kérelmére a kerület járóbeteg szakrendelőit a Fővárosi Önkormányzat kerületi feladat- és hatáskörbe adta át.

Előzmények

1963-ban készült el a Főváros XVI. kerületének szakorvosi rendelőintézete. 1980-ig az alapellátással és a gondozó-hálózattal együtt, a kerület vezetése alatt működött.

A regionális átszervezés kapcsán a kerület teljes egészségügyi ellátása a Fővárosi Péterfy Sándor utcai Kórház vezetése alá került.

A rendszerváltást követően az egészségügyi alapellátást a kerület önkormányzata átvette, azonban a szakellátás a Főváros tulajdonában, a Kórház vezetése alatt maradt.

A Kórház gondjai és a távoli vezetés a szakellátás hátrányos helyzetét eredményezték. Az épületek karbantartása elmaradt, az eszközök amortizálódtak.

Szakorvosaink a rendszerváltás óta indítványozták a szakellátás kerületi önkormányzati átvételét, a kórháztól gazdaságilag és műszakilag független működést..

1995 óta a kerület támogatta a rendelőt. Ez a segítség tette lehetővé a működés fenntartását, a műszerezettség alapszintű biztosítását, valamint a szakellátás informatikai rendszerének megvalósítását.

Orvosaink és szakdolgozóink képzettsége, munkája, informatikai rendszerünk, munkaszervezésünk és nem utolsósorban a rendkívül csekély ráfordítás miatt a XVI. kerületi szakellátás 10 éve, a jelentős kórházi elvonás ellenére nem deficitese.

2003-ban a kerület Önkormányzatának Képviselőtestülete a járóbeteg szakorvosi ellátás átvételét határozta.

Egészségügyi szakellátási feladat

A Képviselőtestület a szakellátás kapacitásszerkezet változás nélküli átvételét határozta.

A Péterfy Sándor utcai Kórház az Országos Egészségbiztosítási Pénztárral a XVI. kerület járóbeteg szakellátására kötött kapacitáslekötési szerződésének feladatait, ennek szakorvosi óraszámát és humán erőforrás szükségletét teljes egészében átadta a

kerület Önkormányzatának, mely azt átvette, és változatlan kapacitásszerkezettel működteti.

Az ellátandó terület Budapest Főváros XVI. kerülete, valamint tüdőszűrő- és tüdőgondozó intézetünk a kerület lakosságán kívül Csömör, Kistarcsa és Nagytarcsa községeket is ellátja.

A kerület 12,5 %-nál alacsonyabb halálozása kedvezőbb a 14,8 %-os budapesti átlagnál.

A kerületben kórház nincs, a fekvőbeteg ellátást a Péterfy Sándor utcai Kórház biztosítja.

A járóbeteg-ellátásra jellemző a szakellátások nagyfokú igénybevétele. A szakorvosi rendelő és a gondozóintézetek igénybevétele évek óta meghaladja az évi 300 000 alkalmat, a napi átlag 1400 feletti, az egy betegre jutó percátlag 10.

Nem jellemző a „területen kívüli” ellátás tömeges igénybevétele. A kertvárosi mentalitás a kerületen belüli szolgáltatásokat igényli, a lakosság helyben várja el, hogy megfelelő ellátást kapjon. Ellentétben más kerületek gyakorlatával, a szükséges kórházi kezelés igénybevételére, elfogadására alapos indokkal kell a beteget meggyőzni.

Az átvett szakellátási feladatok:

sorszám	szervezeti egységkód	szervezeti egység megnevezése	heti szakorvosi óraszám	heti nem szakorvosi óraszám	heti orvosi óraszám (gondozó)
	01162				
	3003	diab.XVI.	15		
	4003	kardiológia XVI.	60	20	
	203	sebészet XVI.	109		
		gyermek sebészet	6		
	403	nőgyógyászat XVI.	75		
	603	gégészet XVI.	59		
		gyermek gégészet XVI.	6		
	703	szemészet XVI.	90		

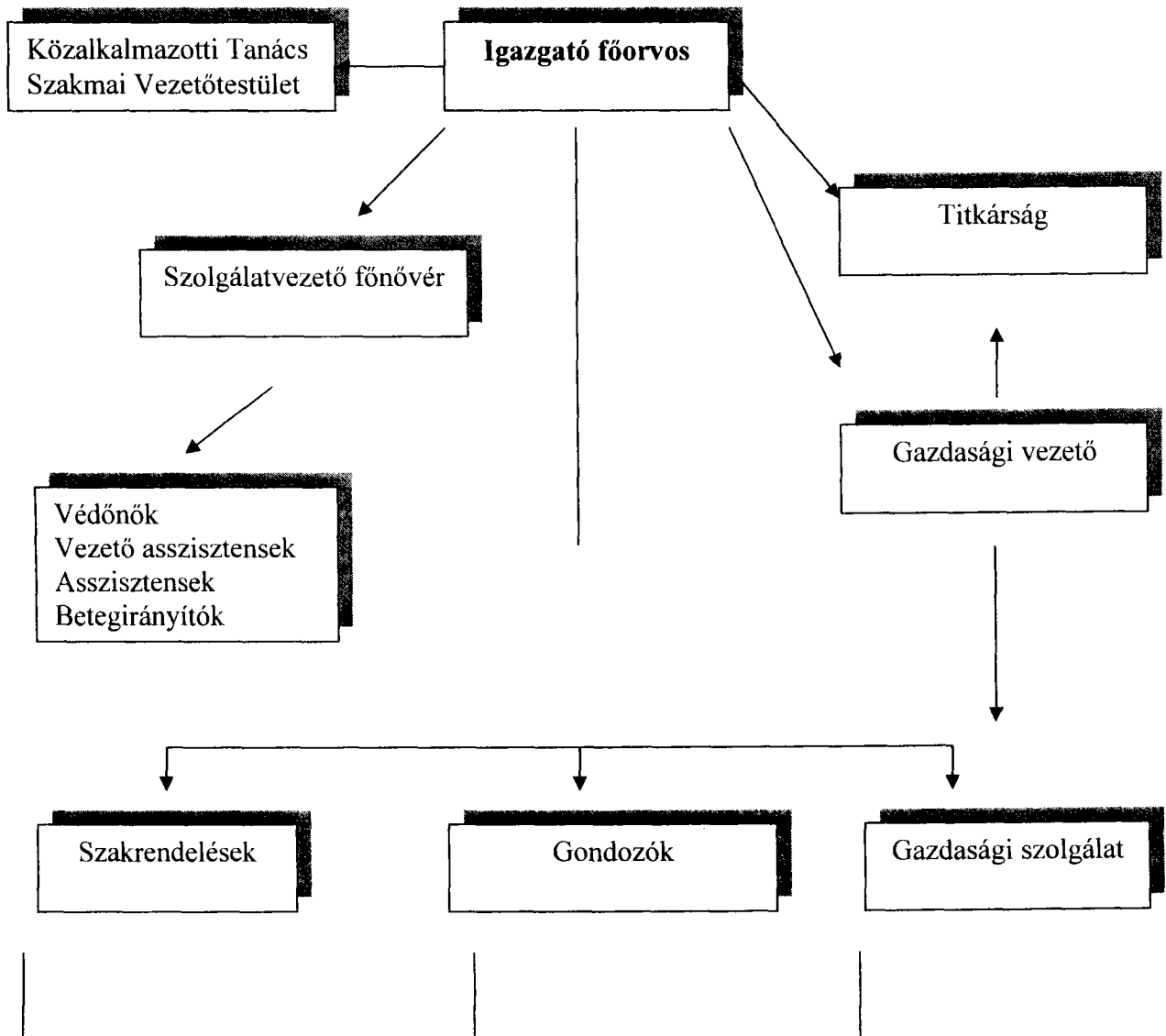
	804	bőrgondozó XVI.	88		
	903	ideggy. neur. XVI.	60		
	1002	orthopédia XVI.	39		
		gyermek ortopédia XVI.	6		
	1103	urológia XVI.	30		
	1204	onkológia XVI.	9		
	1402	reumatológia XVI.	100		
	3802	osteoporosis XVI.	30		
	5742	fizioterápia	5	160	
	1804	gyermek psych. XVI.	10		
	1903	tüdőgyógyászat XVI.	63		
	5023	labor XVI.	60	32	
	5113	képalkotó elj. Rtg. XVI.	90		
	5313	UH. XVI.	30		
	3103	gasztro. XVI.	5		
	G0804	bőr gondozás			22
	G1204	onkológia XVI.			21
	G1904	tüdő XVI.		10	52
	G1804	ideggondozó XVI.		5	48
	G4303	addiktológia XVI.			25
nem	szakorvosi			227	
összesen					
rendelő összesen			1009		
gondozó összesen					168
összesen			1177	227	

gondozó összesen				168
összesen		1177	227	

A szakellátás szolgáltató rendszere:

Budapest Főváros XVI. kerületi Önkormányzat Szakrendelője az Önkormányzat önálló gazdálkodási intézményeként működik, feladata a kerület járóbeteg szakellátása és a szakorvosi gondozás biztosítása.

Szervezeti felépítése:



Szakrendelés vezető főorvos	Gondozó vezető főorvosa	Pénzügyi előadó
Szakorvosok	Szakorvosok	Munkaügyi előadó
Vezető asszisztensek	Vezető védőnők	Gondnokság
Szakasszisztensek	Védőnők	anyaggazdálkodás
Szakedolgozók	Szakedolgozók	takarítás
		portaszolgálat
Sebészet	Tüdőgondozó	liftkezelők
Gyermeksebészet	lakossági szűrőállomás	
telefonkezelők		
Gastroenterológia	Onkológiai Gondozó	szállítás
Érsebészet	Bőr- és Nemibeteg gondozó	fűtés
Kardiológia	Ideg gondozó	műszak
Röntgen és UH-diagnosztika	gyermek-pszichiátria	
gyermek-orthopaediai UH-szűrés	Támasz-Alkohol és Drog-Ambulancia	
osteodensitometria		
Orthopaedia		
gyermek-orthopaedia		
Ideggyógyászat		
gyermek-ideggyógyászat		
Szemészet		
Urológia		
Rheumatológia		
fizikóterápia		
gyógytorna		
osteoporózis-centrum		
Nőgyógyászat és terhesgondozás		
Diabetes-szakrendelés		
dietetikai tanácsadó		
Fül-Orr-Gégészet		
gyermek fül-orr-gégészet		
Foglalkozás-egészségügyi rendelés		

Egységei:

1. Szakorvosi Rendelőintézet, Jókai u.3.

Az épület földszintjén a mozgásterápia, sebészet (gyermeksebészet, érsebészet), gastroenterológia, valamint a kardiológiai rendelés működik.

A I. emeleten a Röntgen diagnosztika és ultrahang diagnosztika, orthopaedia, gyermekorthopaedia és a laboratóriumi ellátás folyik.

Az épület II. emeletén az ideggyógyászati rendelés, szemészet, urológia, fizioterápia és a reumatológiai rendelések, valamint az osteoporosis gondozás történik.

A III. emeleten a nőgyógyászati rendelés, terhesgondozás, diabetológiai rendelés, valamint a fül-orr-égészet foglal helyet.

- Mozgásterápia

- *Általános tevékenység*

Mozgásszervi megbetegedések funkcionális kezelése

- *Részletes tevékenység*

Csoportos és egyéni gyógytorna

Trauma után funkció visszaállítása, maradandó károsodás minimalizálása, mozgáskorlátozottság megszüntetése

Gerinctorna

Értorna

Tartásjavító gyógytorna

Osteoporosis gyógytorna

Terhestorna

Szakedzői létszám: 2 fő

A gyógytorna foglalkozásai heti 60 órában állnak rendelkezésre, két műszakban.

Gyógytorna helyiségei: váró, nagy tornaterem, személyzeti W.C., mosdó, kis tornaterem, szertár, öltözők.

- Sebészet

- *Általános tevékenység*

Sebészeti megbetegedések járóbeteg ellátása

- *Részletes tevékenység*

Akut sebészeti ambuláns betegségek ellátása

Sérülések elsődleges ellátása (nyílt sebek, rándulások, zúzódások, ficamok)

Diszlokáció nélküli törések ellátása, rögzítése.

Helyi gyulladással megbetegedések ellátása (szőrtüszőgyulladás, körömbenövés, tályog).

Akut hasi megbetegedések diagnosztizálása, ellátása, sz.e. hospitalizálása (appendicitis, perforáció, bélgyulladások, kizárt sérv)

Krónikus sebészeti ellátás

Sebészeti konzultációk

Sebészeti betegségek diagnosztizálása, kezelése (sérv, visszeresség, struma, gyomorfekély)

Rectoscópia

Sebészeti gondozást igénylő betegek kezelése (sebkötözés, lábszárfekély)

Helyi érzéstelenítésben végezhető ambuláns műtétek végzése (Bőrelváltozások kimetszése, bőrtumorok, érdaganatok eltávolítása, szövettanra küldése). A sebészeti rendelőhöz ambuláns műtő tartozik.

Munkaképtelenség elbírálása, táppénzbe tartás és kiírás

Háziorvosok részére terápiás javaslatok adása.

A sebészeti ellátás rendelkezésre állási ideje heti: 109 óra két műszakban.

Szakorvosi óraszám: betöltve, szakdolgozói létszám: 14 fő

Gyermeksebészet

Gyermeksebészeti megbetegedések járóbeteg ellátása

Gyermeksebészeti konzultációk

Gyermeksebészeti gondozást igénylő betegek kezelése

Óvodák, iskolák időszakonkénti gyermeksebészeti szűrővizsgálata

Háziorvosok részére terápiás javaslatok adása

Konziliáriusi tevékenység

Szakorvosi óraszám: betöltve

Szakdolgozói létszám: 2 fő

A gyermeksebészeti ellátás rendelkezésre állási ideje heti 6 óra. A szakellátás a sebészeti helyiségekben történik.

Érsebészet

Érsebészeti megbetegedések járóbeteg ellátása

Érbetegek elsődleges ellátása, sz.e. hospitalizálása (érelzáródás, gangraena)

Krónikus érsebészeti ellátás: fizikális és Dopplervizsgálat, angiológiai status rögzítése

Érsebészeti konzultációk

Obliteratív verőérbetegségben szenvedő betegek szűrése

Visszeres betegek vizsgálata, kezelése, arra alkalmas betegek sclerotizálása

Érbetegek gondozása

Érműtétek előtti kivizsgálás

Háziorvosok részére terápiás javaslatok adása

Konziliáriusi tevékenység

Szakorvosi óraszám: betöltve, rendelés idején a szakdolgozói feladatokat a sebészetben dolgozó munkatársak látják el, a sebészet helyiségeiben.

- Gasztroenterológia

Gyomorbetegség endoszkópos vizsgálata

Terápiás javaslat és kezelés

Konziliáriusi tevékenység

Szakorvosi óraszám: betöltve

Szakdolgozói létszám: 1 fő, az asszisztenciát a sebészeti osztályon dolgozónővérek látják el.

A gasztroenterológiai szakrendelés rendelkezésre állási ideje: heti 5 óra.

A sebészet, gyermeksebészet, gasztroenterológia helyiségei: váró, raktár, műtőelőkészítő, műtő, sterilizáló, 3 orvosi rendelő.

- Kardiológia

- *Általános tevékenység*

Kardiológiai betegek teljes körű, noninvazív ambuláns kivizsgálása és ellátása

- *Részletes tevékenység*

Nyugalmi EKG

Terheléses EKG

Kétdimenziós színes Doppler echokardiographia

24 órás ambuláns vérnyomás monitorozás

24 órás ambuláns EKG monitorozás (Holter)

Hypertoniás betegek részletes kardiológiai kivizsgálása

Cerebrovascularis betegek részletes kardiológiai kivizsgálása

Háziorvosok részére terápiás javaslatok adása

Konziliáriusi tevékenység

Szükséges invazív kardiológiai vizsgálatok szervezése

Szükséges szívműtétek szervezése

Akut kardiológiai betegek ellátása, kórházba utalása

Primer és szekunder prevenció szemléletének gyakorlati alkalmazása szívbetegknél, hypertoniásoknál.

Szívbetegek gondozása

Szakorvosi órák száma: betöltve

Szakedzői létszám: 12 fő

A kardiológia szakrendelés rendelkezésre állási ideje heti 60 óra két műszakban.

A szakrendeléshez tartozó helyiségek: váró, EKG szoba, terheléses EKG szoba, orvosi rendelő (melyben az echocardiographia készüléke is van). A helyiségek egymással közlekednek, lehetőséget adva a team-munkára és a páciens szervezett kardiológiai ellátására.

• Röntgen diagnosztika

Akut és krónikus betegek hagyományos Röntgen vizsgálata

Átvilágítás és célzott felvételek

Mellkas átvilágítás és felvétel

Nyelés vizsgálat

Gyomor kontrasztanyag vizsgálat

Felső passage vizsgálat

Irrigoscopia
Pyelographia
Csontfelvételek
Lágyrészfelvételek
Leletezés, archiválás
Konziliáriusi tevékenység

Szakorvosi óraszám: 2 szakorvosi állás betöltve, harmadik szakorvos alkalmazása folyamatban van, szakdolgozói létszám: 8 fő

A Röntgen ellátás rendelkezésre állási ideje heti 90 óra, két műszakban.

A Röntgen szakorvosi rendeléshez tartozó helyiségek: váró, páciens öltözők, betegfelvételi szoba, leletező, előhívó szoba, Rtg. felvételi helyiség, betegelőkészítő helyiség (irrigoscopia), belső beteg WC, átvilágító helyiség (képerősítővel), ultrahang vizsgáló, főorvosi szoba, , W.C., személyzeti szociális helyiségek.

- Ultrahang diagnosztika

Hasi ultrahang vizsgálat
Kismedencei ultrahang vizsgálat
Csípőízületi UH szűrés

Szakorvosi óraszám: betöltve, szakdolgozói létszám: 8 fő (a Röntgen osztály dolgozói).

Az ultrahang diagnosztika a Röntgen ellátáshoz tartozó ultrahang helyiségben történik heti 30 órában.

- Ortopédia

Ortopédiai megbetegedések járóbeteg ellátása
Fiatalok mozgásszervi elváltozásainak szűrése, gondozása
Felnőtt korosztály mozgásszervi elváltozásainak kezelése, gondozása
Diabetese láb kezelése, neuropathias cipővel való ellátása
Gerincelváltozások kezelése, gondozása
Háziorvosok részére terápiai javaslatok adása
Konziliáriusi tevékenység
Munkaképesség elbírálása, táppénzbe vétel-és tartás, kiírás.

Szakorvosi óraszám: betöltve, szakdolgozói létszám: 1 főállású, valamint 2 részállású asszisztensnő.

Az ortopédiai szakrendelés rendelkezésre állási ideje heti 39 óra.

Az ortopédiai ellátás helyiségei: váró, orvosi szoba.

- Gyermekortopédia

Óvodás, általános iskolás, gimnazista korosztály mozgásszervi elváltozásainak szűrése, gondozása

Gyermekorvosok, iskolaorvosok, védőnők részére terápiás javaslatok adása

Konziliáriusi tevékenység

Szakorvosi óraszám: betöltve, szakdolgozói létszám: 1 fő részállásban.

A gyermekortopédiai szakrendelés rendelkezési állási ideje: heti 6 óra, az ortopédia helyiségeiben.

- Laboratórium

A kerület laboratóriumi diagnosztikai feladatait a technikai, szakmai fejlődés követelményeinek megfelelően a Péterfy Sándor utcai Kórház központi laboratóriuma végezte. A kerületben csak a vizsgálati anyag vétele történt.

Önálló laboratórium létrehozására, felszerelésére anyagi eszközeink nincsenek, a megfelelő képzettségű humán erőforrás sem biztosítható.

A szükséges laboratóriumi vizsgálatok mennyisége, az ellátandó lakosság létszám önálló gazdaságos működtetést nem tesz lehetővé.

A Péterfy Kórház távolsága, a szállítási és együttműködési nehézségek, a laboratóriumi vizsgálatok deficitjének a rendelőre terhelt évente 10 millió forintot meghaladó összege miatt más megoldást kerestünk.

A feladat ellátását a ProDia Rt vállalta. A 2003. év elején a laboratóriumi szakfeladat átadásában állapotunk meg, amelyet a Képviselő Testület elfogadott. A 2003. július 1.-től életbe lépő Kórháztörvény rendelkezései miatt ezt közreműködői szerződésre módosítottuk.

A szerződés biztosítja a lakosság magas szintű labordiagnosztikai ellátását, a rendelőre anyagi terhet és kockázatot nem ró, mentesíti a szállítás feladatai alól.

Az elvégezhető laboratóriumi vizsgálatok listáját a 2 számú melléklet tartalmazza. A laboratórium rendelkezésre állási ideje: heti 60 óra

Szakorvosi óraszám: betöltve

Szakedzői létszám: 9 fő

A laboratóriumhoz a következő helyiségek tartoznak: váró, betegfelvételi-vérvételi helyiség, laboratóriumi vizsgálatok helyisége, mosogatóhelyiség, tusoló, W.C., étkező.

- Neurológia

Neurológiai megbetegedések járóbeteg szakellátása

Konziliáriusi tevékenység

Véleményadás a háziorvosok és a szakellátás orvosai számára

Fejfájás-Ambulancia

Stroke-betegek gondozása, rehabilitációjának elősegítése

Epileptikus betegek kezelése, gondozása

Parkinson-kóros betegek kezelése, gondozása

Sclerosis multiplex betegek kezelése, gondozása

Neurodegeneratív kórképek kezelése, gondozás

Neuromuscularis betegségek kezelése, gondozása

Fájdalmi szindrómák ellátása

Perifériás idegkárosodások kezelése

Psychogen kórképek differenciáldiagnózisa, kezelése

Kedélybetegek kezelése, gondozása.

Szorongásos kórképek kezelése, gondozása

Munkaképesség elbírálása, táppénzbe vétel, tartás és kiírás.

Refluxbetegségre állási idő: heti 60 óra, két műszakban

Szakorvosi órák száma: betöltve, szakedzői létszám: 2 fő

A neurológia ellátás a következő helyiségekben történik: váró, 1 orvosi rendelő, orvosi szoba.

- Szemészet

Felnőtt és gyermek szemészeti megbetegedések járóbeteg ellátása

Akut szembetegségek ellátása

corpus alienum

coniuclivitis

iritis

vascularis elzáródás

Fénytörési hibák korrekciója

myopia

hypermetropia

presbiopia

kancsalság

Látásromlások diaosztizálása

szürkehályog

zöldhályog

Diabeteses, hypertonias betegek szemfenék vizsgálata

Háziorvosok részére terápiás javaslatok adása

Konziliáriusi tevékenység

Alkalmassági vizsgálatok

színlátás vizsgálata

Munkaképesség elbírálása, táppénzbe vétel, tartás és kiírás.

Gondozási és szűrőtevékenység

zöldhályog

komputeres perimetria

A szemészeti szakrendelés rendelkezésre állási ideje: heti 90 óra két műszakban.

Szakorvosi órák száma: betöltve, szakdolgozói létszám: 8 fő

A szemészeti szakellátáshoz tartozó helyiségek: váró, 3 db orvosi rendelő, elsőtétített vizsgálórésszel, öltözők.

- Urológia

Urológiai megbetegedések járóbeteg ellátása

Akut urológiai megbetegedések ellátása

Vizeletürítési, vizelettartási panaszok vizsgálata, kezelése

Urodinamiás vizsgálat

Cystoscopia

Urológiai ultrahang vizsgálat

Deréktáji, alhasi, férfi nem szervi fájdalom és tapintási eltérés okainak
kivizsgálása

Prostata, here- és vesedaganatok szűrése

Krónikus urológiai betegek rendszeres ellenőrzése

Vese-, uréter és hólyagkövek

Cysták

Krónikus gyulladások

Műtét utáni állapotok

Tartós gyógyszeres kezelések

Fejlődési rendellenességek

Erektív dysfunkciók vizsgálata, kezelése

Háziorvosok részére terápiás javaslatok adása

Konziliáriusi tevékenység

Munkaképesség elbírálása, táppénzbe vétel -és tartás, kiírás

Az urológia szakrendelés rendelkezésre állási ideje: heti 30 óra egy
műszakban.

Szakorvosi óraszám: betöltve, szakdolgozói létszám: 1 fő

Az urológia szakrendeléshez tartozó helyiségek: váró, 1 db orvosi rendelő, 1
vizsgálóhelyiség (cystoscopia), öltözők.

- Fizikóterápia

Mozgásszervi megbetegedések lokális kezelése

Galvánkezelés

Ultrahang-kezelések

Iontoforázis

Interferencia-kezelés

Szelektív ingeráram kezelések

Rövidhullámú kezelések

TENS kezelés

Dyadinamic

Solux

Magnetoterápia

Gépi masszázs

Glisson

A fizikóterápia rendelkezésre állási ideje: heti 60 óra két műszakban.

Szakedolgozói létszám: 6 fő

A fizikóterápia helyiségei: váró, kezelőhelyiségek.

- Reumatológia

Reumatológiai megbetegedések járóbeteg ellátása

Felnőtt korosztály mozgásszervi elváltozásainak kezelése, gondozása

Háttérbetegségek feltárása, szükség szerinti ellátása, különös tekintettel a gyulladásos megbetegedésekre

Gerincelváltozások okának tisztázása, kezelése, gondozása

Fiatalkorúak szűrése, terápiás tanács, kezelés, gondozás

Háziorvosok részére terápiás javaslatok adása

Konziliárius tevékenység

Munkaképesség elbírálása, táppénzbe vétel, tartás és kiírás.

A reumatológiai rendelés szakmai vezetésével, az ortopédiai, nőgyógyászati (klimax) rendelés bevonásával osteoporosis ellátás, centrum működik, osteodensitometriás mérőhellyel.

A reumatológiai szakrendelés rendelkezésre állási ideje: heti 100 óra, két műszakban. A csontsűrűség mérés, mely a reumatológiai ellátás szerves része, heti 30 órában áll a betegek rendelkezésére.

Szakorvosi óraszám: betöltve, szakedolgozói létszám: 7 fő

A reumatológiai szakrendelés helyiségei: váró, 2 db orvosi rendelő, csontsűrűség mérő helyiség.

- Nőgyógyászat, terhesgondozás

Gyermek és felnőtt nőgyógyászati és terhes járóbeteg szakorvosi ellátás

Akut gyermek- és felnőtt nőgyógyászati ellátás (folyás, vérzés)

Krónikus nőgyógyászati betegségek diagnosztika és ellátása

Nőgyógyászati rákszűrés –kolposcopia, emlőszűrés

Local anaesthesiában elvégezhető nőgyógyászati anbuláns műtétek végzése (Bőr és nyálkahártyaelváltozás kimetszése, electroconisatio portionis, portio elváltozás kimetszése)

Kismedencei nőgyógyászati ultrahang vizsgálatok végzése

Terhességi diagnosztika

magzat Doppler vizsgálata

Terhességi ultrahang vizsgálatok végzése

Terhesgondozás szakorvosi ellátással

Háziorvosok részére terápiás javaslatok adása

Konziliáriusi tevékenység

Munkaképesség elbírálása, táppénzbe vétel, tartás, kiírás

Gondozási tevékenységek:

- hormonális fogamzásgátlók és méhen belüli eszközök alkalmazása
- Menopauza okozta panaszok kezelése
- Osteoporosis kezelése, gondozása

A szakrendelés rendelkezésre állási ideje: heti 75 óra, két műszakban.

Szakorvosi óraszám: betöltve, szakdolgozói létszám: 14 fő

A nőgyógyászati szakellátás helyiségei: váró, 3 db orvosi rendelő, belső páciens WC.

- Diabetes szakrendelés

Szénhidrát-anyagcserezavarban szenvedő betegek járóbeteg szakellátása

Konziliáriusi tevékenység

Háziorvosok részére terápiás javaslatok adása

Diabeteses betegek terápiájának beállítása, betanítása, gondozása

Diétás, életmód és életvezetési tanácsadás

Diabeteses betegek terápiás eszközzel való ellátása

A szénhidrát-anyagcserezavar szövődményeinek szűrése, megelőzése, kezelése, gondozása.

A diabetes szakrendelés rendelkezésre állási ideje: heti 15 óra.

Szakorvosi órák: betöltve, szakdolgozók létszám: 1 fő

A diabetes szakrendelés helyiségei: váró, orvosi rendelő.

- Fül-orr-gégészeti

Felnőtt és gyermek fül-orr-gégészeti megbetegedések járóbeteg ellátása

Fül betegségei.

- külső fül: fülkagyló, hallójárat elváltozásainak diagnosztizálása és kezelése, idegentestek eltávolítása

- középfül: akut és krónikus középfülfolyamatok diagnosztizálása és kezelése
- Belső fül: szédülés, fülzúgás diagnosztizálása és kezelése
- Halláscsökkenések differenciál diagnózisa, kezelése, ellátása
- Sérülések elsődleges ellátása

Orr és melléküregek betegségei:

- az orr bőrelváltozásainak diagnosztizálása és kezelése
- orrvérzések diagnosztizálása és kezelése
- idegentestek diagnosztizálása és eltávolítása
- sérülések elsődleges ellátása
- akut és krónikus orrmelléküreg-gyulladások diagnosztizálása és kezelése

Száj és garat betegségei:

- akut és krónikus megbetegedések diagnosztizálása és kezelése
- daganatos megbetegedések diagnosztizálása
- idegentestek diagnosztizálása és eltávolítása
- sérülések elsődleges ellátása

Gége betegségei:

- akut és krónikus megbetegedések diagnosztizálása és kezelése
- daganatos megbetegedések diagnosztizálása
- recurrens paresis diagnosztizálása
- idegentestek diagnosztizálása, eltávolítása
- sérülések elsődleges ellátása

Nyak betegségei:

- nyaki terimék diagnosztizálása, kezelése

Nyálmirigyek betegségei:

- akut gyulladós megbetegedések diagnosztizálása és kezelése
- krónikus gyulladós és daganatos megbetegedések diagnosztizálása és kezelése

Fertőző megbetegedések fül-orr-gégészeti vonatkozásainak diagnosztizálása és kezelése

Háziorvosok részére vélemény, terápiás javaslatok adása

Konziliáriusi tevékenység

Munkaképesség elbírálása, táppénzbe vétel, tartás, kiírás

A fül-orr-gégészeti szakrendelés rendelkezésre állási ideje: heti 59 óra.

Szakorvosi óraszám: betöltve, szakdolgozói létszám: 2 fő

A fül-orr-gégészeti ellátás helyiségei: váró, orvosi rendelő.

- Gyermek fül-orr-gégészet

Csecsemő és kisgyermekkorban jelentkező fül-orr-gégészeti kórképek ellátása, szűrés.

A gyermek fül-orr-gégészeti szakrendelés rendelkezésre állási ideje: heti 6 óra.

Szakorvosi óraszám: betöltve, szakdolgozói létszám: 1 fő részállásban.

A szakrendelés helyiségei: váró, orvosi rendelő.

2. **Erzsébet ligeti Gondozóintézet** 1165. Budapest, Hunyadvár utca 43/B

Földszintjén a Bőr- és Nemibeteg Gondozó, emeleti szintjén a Tüdőgondozó, a Tüdőszűrő, valamint az Onkológiai Gondozó működik.

- Bőr- és Nemibeteg Gondozó

Felnőtt és gyermek bőrgyógyászati megbetegedések járóbeteg ellátása

Akut bőrbetegségek ellátása

Krónikus bőrbetegségek ellátása

- Psoriasis
- Autoimmun betegségek
- Rossz vénás keringés talaján kialakult és egyéb ulcusok
- Lábszárfekély

Bőrbetegségek prevenciója

- belbetegségek talaján kialakult bőrbetegségek prevenciója

diabetes-gombás fertőzése

vesebetegség-pruritus

Idénybetegségek prevenciója

Különböző allergiák kiteljesedésének megelőzése

Fényre, napsütésre kialakuló bőrbetegségek megelőzésére a

betegek felkészítése

Krónikus betegek felkészítése az otthoni kezelések végrehajtására

Bőr onkológiai szűrése

Óvodák, iskolák időszakonkénti szűrővizsgálata

Szakorvosi vizsgálat külföldiek munkavállalási engedélyéhez

Nemi betegségek vizsgálata, szűrése, kezelése az Országos Intézet

szakmai és jogi követelményeinek teljes körű teljesítésével

Háziorvosok részére terápiás javaslatok adása

Konziliáriusi tevékenység

Munkaképesség elbírálása, táppénzbe vétel, tartás, kiírás

A bőrgyógyászati szakrendelés rendelkezésre állási ideje: heti 88 óra, a

a bőrgyógyászati gondozó rendelkezésre állási ideje: heti 22 óra két
műszakban.

Szakorvosi óraszám: betöltve, szakdolgozói létszám: 6 fő

A bőrgondozói ellátás helyiségei: váró, kartonozó, labor, 2 orvosi rendelő,
főnövéri szoba, étkező, W.C., zuhanyzó.

Tüdőgondozó és tüdőszűrő

Felnőtt és gyermek tüdőgyógyászati megbetegedések járóbeteg ellátása

Akut tüdőgyógyászati kórképek ellátása

Krónikus tüdőbetegek kezelése, gondozása

- Asthma bronchiale
- Bronchitis chr.
- Emphysema

TBC-s betegek szűrése, kezelése, gondozása, követése

Tüdőtumoros betegek szűrése, kezelésének megszervezése, gondozása

Lakossági tüdőszűrés végrehajtása a hatályos jogszabályok és szakmai
irányelvek teljes körű teljesítésével

Háziorvosok részére terápiás javaslatok adása

Konziliáriusi tevékenység

Munkaképesség elbírálása, táppénzbe vétel, tartás, kiírás

A tüdőgyógyászati rendelkezésre állási ideje: heti 63 óra

A tüdőgondozó rendelkezésre állási ideje: heti 52 óra

Szakorvosi óraszám: betöltve, szakdolgozói létszám: 9 fő

A tüdő szűrő és gondozó helyiségei: 2db váró, kartonozó, 2 db vetkőző,
légzésfunkciós szoba, főorvosi szoba, röntgen átvilágító, film előhívó,

2 orvosi rendelő, öltöző, tartózkodó, inhaláló szoba, 2 személyzeti W.C., zuhanyzó, raktár.

- Onkológiai Gondozó

Onkológiai szűrés

Adjuváns kezelésen túlesett onkológiai betegek gondozása, kezelése, követése

Háziorvosok részére terápiás javaslatok adása

Konziliáriusi tevékenység

A klinikai onkológia rendelkezésre állási ideje: heti 9 óra, az onkológia gondozó rendelkezésre állási ideje: heti 21 óra.

Szakorvosi óraszám: betöltve, szakdolgozói létszám: 3 fő

Az onkológiai ellátás helyiségei: váró, betegfelvételi szoba, orvosi rendelő.

3. Ideggondozó és TÁMASZ Drog- és Alkoholbeteg Rendelés

1165. Budapest, Baross Gábor utca 51

- Ideggondozó

Pszichiátriai megbetegedések járóbeteg ellátása

Akut pszichiátriai kórképek ellátása

- pszichotikus reakciók

- pszichotikus epizódok kezelése

- szükség esetén intézeti elhelyezés megszervezése, jogszerű végrehajtása

Krónikus pszichiátriai betegek kezelése, gondozása

Mentalisan károsodott, csökkent cselekvőképességű betegek gondozása

Dementálódott betegek gondozása

Időskori személyiségtorzulások palliatív kezelése, gondozása

Kedélybetegségek kezelése, gondozása

Szorongásos kórképek kezelése, gondozása

Pszichoterápia

Háziorvosok részére vélemény és terápiás javaslatok adása

Konziliáriusi tevékenység

Hatósági megkeresésre véleményezés (gyámhatóság, rendőrség, bíróság)
Cselekvőképesség korlátozottságának I. fokú véleményezése
Elmeszociális otthoni elhelyezés szakvéleményezése
Krónikus pszichotikus betegek gondozása, felkeresése lakásukon (védőnő, szakorvos)
Munkaképesség elbírálása, táppénzbe vétel, tartás, kiírás.
Az ideggondozó rendelkezésre állási ideje: heti 48 óra.
Szakorvosi óraszám: betöltve, szakdolgozói létszám: 5 fő.
Az ideggongozói ellátás helyiségei: 2 db váró, 2 orvosi rendelő, védőnői helyiség, szociális helyiségek.

- TÁMASZ-Ambulancia

Alkohol-, drogbetegek és szenvedélybetegek járóbeteg ellátása
Akut toxikus kórképek ellátása, szükség esetén intézeti elhelyezés megszervezése, megvalósítása
Krónikus alkohol-, drog és szenvedélybetegek kezelése, gondozása
Elvonás szakszerű véghezvitele, kezelése, gondozása
Életviteli tanácsadás, követés
Háziorvosok részére terápiás javaslatok adása
Konziliáriusi tevékenység
Preventív, felvilágosító tevékenység szervezése, megvalósítása.
Az addiktológiai ellátás rendelkezésre állási ideje: heti 25 óra.
Szakorvosi óraszám: betöltve
Szakdolgozói létszám: 1 fő
A TÁMASZ gondozó helyiségei: tartózkodó, 1 orvosi rendelő, 1 gondozói helyiség, személyzeti WC, zuhanyzó.

A szakellátás személyi feltételeinek biztosítása

A járóbeteg szakellátás működési mód változtatásának elsődleges célja az ellátás színvonalának javítása. A gazdasági, műszaki, munkaszervezési feltételeken túl ennek meghatározó eleme a képzés, továbbképzés, folyamatos gyakorlat, szakmai és etikai kontroll. A gazdasági-műszaki önállóság igénye mellett orvosaink már tíz éve

markánsan megfogalmazták a Kórházzal való szoros szakmai kapcsolat igényét és a Péterfy Kórház vezetésével kialakították ennek gyakorlatát.

Az ideggyógyászati rendelő, a fül-orr-gégészet, a kardiológia, a sebészet, az urológia, a diabetológia és a nőgyógyászat szakorvosainak többsége változó arányban a Kórház és a rendelő részállású munkatársa. Részt vesznek a szakmai osztály munkájában, ügyeleti ellátásában, egymást váltva, szervezett forgó rendszerben látják el a rendelőt.

A Péterfy Kórház átadta és a XVI. kerület Önkormányzata átvette a Kórház XVI. kerület járóbeteg szakellátására kötött kapacitáslekötési szerződésének szakorvosi óraszámát, melynek teljesítését a Kórház vezetésével, az érintett munkavállalókkal és az érdekképviselői szervezetekkel egyeztetve és egyetértve a kialakult, szakmailag jó gyakorlat folytatásaként jelentős részben osztott részmunkaidős közalkalmazotti munkaviszonnyal biztosítjuk.

A kialakított rendszer elsődlegesen a betegellátást jobbítja, ugyanakkor lehetővé teszi a kisebb szakmai osztályok ügyeleti szolgálatainak biztosítását, a kollégák szakmai lépéstartását, fejlődését, jelentősen hozzájárul a szakmai kontrollhoz és a szakorvos utánpótlás, helyettesítés biztosításához.

A XVI. kerület szakellátási kapacitásának teljes óraszámát igénybe vettük, a szakellátás változatlan, teljes körű ellátására képesek vagyunk.

A szakellátás tárgyi feltételei

A szakellátás tárgyi feltételeit, műszereit a Péterfy Kórház a feladat átadásakor a XVI. kerületi Önkormányzatnak átadta.

Az 1995 óta rendszeres önkormányzati segítség eredményeként alapvető műszerállományunkat szinten tudtuk tartani.

A szakrendelő 2005. évben befejeződő átépítése alapvetően javítja a szakellátás körülményeit, biztonságos, kultúrált működési feltételeket hoz létre.

Önkormányzati segítséggel –önrésszel- pályázati támogatást nyertünk, melynek eredményeképpen a sebészeti, nőgyógyászati, fül-orr-gégészeti, bőrgyógyászati és szemészeti ellátás eszközeit fejleszteni tudjuk.

Az Önkormányzat meghatározó pályázati támogatásával és gazdálkodási eredményünk felhasználásával az elhasználódott radiológiai eszközeink cseréje

folyamatban van. Az átvilágító és a felvételező készüléken kívül két modern UH készüléket kaptunk, melyek diagnosztikai lehetőségeinket nagy mértékben javítják.

A szakellátás és az önálló működés meghatározóan fontos elemének tartjuk informatikai rendszerünket, melyet 10 éve, önkormányzati támogatással, fokozatosan alakítottunk ki és fejlesztünk.

Az Önkormányzat pályázati támogatásával és áldozatvállalásával az átvételt követően új, a kor igényeinek megfelelő strukturált gyengeáramú hálózat épült.

A teljes körű beteg előjegyzési és betegirányítási rendszert tartalmazó, a rendelések munkafolyamatához és igényeihez illesztett, jelenleg 80 000 beteg teljes szakellátási adatait tároló informatikai rendszerünk alapja lehet az egész kerület egészségügyi ellátásáról, állapotáról adatokat szolgáltató rendszer kialakításának.

A szakellátás finanszírozása

A szakellátás és a gondozói hálózat működési költségét tevékenységének egészségbiztosítói finanszírozásából fedezi.

A Képviselőtestület által elfogadott költségvetési tervünket teljesítettük.

Az ellátást jobbitó érdekeltségi rendszer, motiváló endofinanszírozás kialakításának forrása a központi vezetés és a kórházfenntartás költséggrészenek elmaradása.

Célunk intézményi szinten, azon belül különösen a kevésbé gazdaságosan működő osztályokon a költségek csökkentése, valamint a működés racionalizálása a betegirányítási rendszer magasabb szintű kihasználásával és a betegellátás magasabb színvonalú teljesítésének eredményeként.

A helyes kódolás szabályainak rendszeres tervezése, oktatása szükséges.

A szakmai struktúra, teljesítmények és kapacitáskihasználtság felülvizsgálata, teljesítmények, ellátási igények és ellátó kapacitások összhangjának elemzése, értékelése gazdasági és szakmai eredménnyel járhat.

Folyamatos teljesítményelemzés és értékelés, valamint az eredmények visszajelzése, számonkérés, szükség esetén szankcionálás szükséges.

Az orvosi létszám, órák és teljesítmények összehasonlítására, elemzésére, az orvosok személyes teljesítményének regisztrálására, monitorizálására informatikai rendszerünk alkalmas.

Informatikai rendszerünk szerepe a mindennapi munkában és adatszolgáltatása alapja minőségbiztosítási törekvéseinknek, melyek részben helyi, ellátási követelmények megfogalmazásán, ellenőrzésén, részben az országos adatokkal való összevetésen és a szakmai protokollok meghonosításán alapszik. Az intézet vezetésén kívül a minőségbiztosítási törekvések meghatározó megvalósítója a már működő Szakmai Vezetőtestület.

Jelentős ellátási és gazdasági eredmény várható a munkafegyelem javításától.

Gazdasági, pénz- és munkaügyi rendszerünk kialakítását, megszilárdítását követően kialakítottuk kontrolling rendszerünket.

Az érdekeltségi rendszer kialakításának elsődleges célja a betegellátás javítása, azonban gazdasági haszon, a működés finanszírozásának stabilizálása is várható.

Szükséges az orvosok és szakdolgozók életpálya terveinek kidolgozása, előléptetés, utánpótlás lehetőségének kimunkálása.

Az érdekeltségi rendszeren túl a teljesítmény elismerésének egyéb –nem anyagi- lehetőségeit -dicséretet, kitüntetések, jutalmak- is alakítjuk..

A szakellátás igénybevételét alapvetően meghatározza kapcsolata az alapellátással, a házi orvosokkal. A szakmai egymásrautaltság egyértelmű. Nem párhuzamos ellátást, hanem az alapellátás szükségzerű továbbvitelét, diagnosztikus és terápiás kiegészítését végezzük, törekedve a járóbetegellátáson belüli definitív ellátásra. A kétféle tevékenység nem fedi egymást és egyik sem képes a másikat sem helyettesíteni, sem nélkülözni. Az együttműködés hagyományos és a mindennapi gyakorlatra épül. Az Önkormányzat felelősségvállalása a szakellátásban a közös cél, a lakossági ellátás egységesebbé tételét, a kompetenciák egyértelműbb kialakítását, az ellátás, a betegutak jobb megszervezését eredményezheti.

Az egészségügyi ellátás hatékonyságának növelése a lakosság egészségi állapotára a preventív szemlélet és gyakorlat megvalósításától várható. A preventív tevékenység nem lehetséges, nem lehet teljes a szakellátás és az alapellátás együttműködése nélkül. Hatékony szűrési programot sem az alap, sem a szakellátás nem képes egyedül végezni.

Fejlesztés

A szakellátás feladata az ellátási szükségletek követése, felismerése, teljesítésének tervezése is. A társadalombiztosítási finanszírozási szerződés kötött kapacitásán belül a felismert szükségletek kielégítésére irányuló változtatások lehetősége elsősorban minőségi, szakmai szolgáltatásbővítés, belső szakorvosi óraszám átcsoportosítás.

A jelenlegi kapacitást meghaladó szükséglet ellátásának tervezése, finanszírozásának biztosítása, engedélyeztetése, személyi, szakmai és tárgyi feltételeinek biztosítása hosszabb folyamat.

A szakorvosi rendelőintézet befejezés előtt álló átépítése lehetőséget és feladatot jelent a szolgáltatások minőségi és mennyiségi fejlesztésére.

Az átépítés, helységebővítés lehetőséget adott a szerződött belgyógyászati szakorvosi óraszámokon belül diabétesz és endokrinológiai szakellátás megvalósítására.

A műtő és fektető kialakítása az ambuláns sebészeti, nőgyógyászati, fül-orr-gégészeti, szemészeti, urológiai ellátás lehetőségeit bővíti, fekvőbeteg-ellátási szükségletet kiváltva.

Az átépítés lehetőséget adott audiometria kialakítására. A szakrendelőben létrehozott audiometriás laboratórium érdemi változást jelent a halláskárosodások felismerésében, ellátásában, preventiójában.

A képkalkító eszközök fejlesztése, két Röntgen vizsgáló készülék és két modern ultrahang készülék beszerzése és telepítése az alap- és szakellátás ambuláns diagnosztikai lehetőségeinek jelentős minőségi és mennyiségi javulását eredményezi. A személyi és tárgyi feltételek biztosítása megtörtént.

Az átépítés lehetőséget ad a szakellátás keretében működtetett gyermek szakorvosi ellátások megfelelő elhelyezésére, működtetésére.

Az átépítés lehetőséget ad a jelenlegi szerződéses kapacitást meghaladó, a feltételek hiánya miatt kerületünkben nem kielégítő mértékű, szükséges szolgáltatások biztosítására.

A mozgásrehabilitáció alapvetően megváltozott lehetőségeit teljes mértékben kapacitásbővítéssel tudjuk kihasználni. A mozgásterápia preventív lehetőségeinek és rehabilitációs feladatainak ellátásához az alapellátással együttműködve scoliosis torna, terhes torna, inkontinencia torna, kardiológiai rehabilitációs torna bevezetését

tervezzük. Ez a felmért szükségletek alapján heti 30 nem szakorvosi (gyógytorna) óraszám-bővítést igényel.

Szakorvosi óraszám-bővítést igényel a pszichiátriai ellátási szükséglet, mert a betegenkénti 15 perc alatti vizsgálati idő nem elfogadható.

Nem kielégítő kerületünkben a mentálhygiénés, psychoterápiás ellátás, a psychodiagnosztikai lehetőségek az alap- és szakellátás orvosai részére. Az átépítés lehetőséget ad psychoterápiás rendelés megfelelő elhelyezésére, így a pszichiátriai szakorvosi óraszám heti 30 órában, és a pszihológusi nem szakorvosi óraszám heti 30 órában történő bővítésére. A szakorvosi és nem szakorvosi óraszámok bővítése indokolt, ezért a kapacitás bővítésére szolgáló igényünket az Országos Egészségbiztosítási Pénztárhoz 2005. októberében benyújtásra kerülő pályázatunkkal kezdeményezzük.

A betegirányítási, előjegyzési rendszer alapvető eszköz ellátási kultúránk fejlesztésében. Az öt éve bevezetett és folyamatosan fejlesztett betegirányítási és előjegyzési rendszerünk szinte minden igényt képes kielégíteni, azonban lehetőségeit a tömeges preventív és kuratív tevékenységet végző tudógondozó és tudószűrő intézetünkben nem tudjuk kihasználni.

A radiológiai vizsgálati képek hagyományos tárolása miatt fenn kell tartanunk az elavult kartonrendszert. A képek tárolása, manuális előkeresése munkaerőt köt le, csökkenti az ellátásra fordítható időt, nehezíti, részben illuzórikussá teszi az előjegyzést, munkaszervezést.

A gondozóintézet képalkotó vizsgálatainak digitalizálása lehetővé tenné a szakmai munka minőségi javítását, a betegfogadás, ellátás alapvető gyorsítását, kultúraltabbá tételét.

A hazai intézményekben működő rendszerek közül intézetünk lehetőségeihez és szükségleteihez illő megoldást kerestünk és találtunk. Meglévő készülékeink felhasználásával, az Odelka fülke átalakításával, az átvilágító munkahely kiegészítésével kialakítható egy digitális képalkotó, leletező, archiváló rendszer, mely a szakmai munka lehetőségeinek jelentős javítása mellett a betegellátás komfortjának növelését, a betegellátás gyorsítását, a központi betegirányítás, előjegyzés megvalósítását eredményezi élőmunka megtakarítás mellett.

Pályázati forrást keresünk a tudógondozó, tudószűrő képalkotó vizsgálatainak digitalizálásához. A beruházás minimális költsége 25 000 eFt.

A szakrendelő informatikai rendszere képes a képképző vizsgálatok digitalizált eredményeinek tárolására, a mindenkor előhívható kórlapba integrálására. A digitalizálás élőmunkát, drága képrögzítési eljárásokat, anyagokat, archiválási szükségletet, helyiségeket takarít meg, a képek hozzáférhetősége a szakmai ellátás lehetőségeit javítja. Hosszú távon megtérülő, gazdaságos, azonban beruházásigényes. A minimális beruházási költség 20 000 eFt., melyet pályázati forrásból kívánunk megvalósítani.

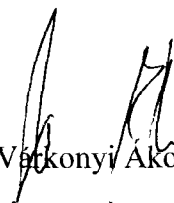
A szakellátás folyamatosságának biztosítása szükséglet. Fejlesztési terveink, szervezeti-működési változtatásaink folyamatos működés, mindenkori ellátási kötelezettségünk biztosítása mellett valósíthatók meg.

A szakellátás önkormányzati átvétele, az Önkormányzat áldozatvállalása munkakörülményeink, lehetőségeink gyökeres javulását eredményezte.

A lehetőségekkel élünk, fejlesztési folyamatot, a munkaszervezés, humán erőforrás, tárgyi feltételek, ellátási kultúra fokozatos fejlesztését tervezzük.

Budapest, 2005-04-07




dr. Várkonyi Ákos
igazgató